



Případová studie

Sídlo firmy NEOTA CZ s.r.o. a jeho význam pro důvěryhodnost značky

26. 01. 2021



Obsah

Případová studie.....	1
Sídlo firmy NEOTA CZ s.r.o. a jeho význam pro důvěryhodnost značky.....	1
Obsah.....	2
1. Představení společnosti NEOTA CZ.....	3
KOMPLEXNÍ ŘEŠENÍ VYTÁPĚNÍ, CHLAZENÍ A OHŘEV VODY.....	3
Certifikáty a osvědčení:.....	4
2. Od porevolučních devadesátek do 21. století.....	4
Začátky v šopě.....	4
Fuckup v režii vlády.....	4
Stěhování do města a zpět.....	4
Nový podnikatelský záměr.....	5
Výstavba domů.....	5
3. Realizace stavby.....	5
Protipožární řešení stavby.....	6
Podlahové a stropní vytápění.....	6
Prosklená vstupní hala.....	7
4. Technické zabezpečení budovy v číslech.....	8
Komerční dvoupodlažní budova NEOTA CZ.....	8
Vytápění 1. NP.....	8
Vytápění/chlazení 2. NP.....	8
5. Zajímavosti.....	9
6. Přínosy nové budovy.....	9
Levný provoz.....	9
Testování vlastních čerpadel.....	9
Servisní zázemí.....	10
Zdravá firma.....	10
Posílení značky.....	10
Stropní vytápění v praxi.....	10
7. Závěrečné shrnutí.....	11
8. Obrazová příloha.....	12

Nové sídlo firmy Neota CZ ukazuje klientům, jak se budou cítit ve vlastním domě s tepelným čerpadlem.

Investice ve výši asi 7 mil. Kč se majiteli vyplatila. Využitím vlastních technologií posílila firma důvěryhodnost značky a zvýšila prodej o 20 %.

Kdyby se všechny domy, ve kterých firma NEOTA CZ instalovala tepelné čerpadlo, sestěhovaly na jedno místo, vyrostlo by nové město s 3 369 nemovitostmi a počtem obyvatel jako má třeba Třeboň. Nejvyšší čas postavit si vlastní referenční dům. Jednatel a zakladatel Ing. Ivo Tatýrek nové sídlo firmy v Jankovicích na Kroměřížsku sám navrhl, vlastníma rukama postavil a vybavil technologiemi, které už 14 let vyrábí. Nezvyklý způsob realizace vypovídá o firmě a jejích hodnotách více než všechny marketingové prezentace.

1. Představení společnosti NEOTA CZ



NEOTA CZ s.r.o. je česká rodinná firma, která od roku 2007 vyrábí tepelná čerpadla vzduch-voda pod vlastní značkou NeoRé. Firma s dvaceti zaměstnanci a ročním obratem cca 58 mil. Kč realizuje moderní a ekologicky šetrné systémy vytápění a chlazení v novostavbách i rekonstruovaných nemovitostech po celé ČR. Kromě vlastních montážních a servisních týmů spolupracuje s obchodními partnery v krajích. Od roku 2020 má vlastní pobočku také v Praze. Obchoduje se zahraničím (Polsko, Norsko, Litva a Belgie).

Kromě jednatele Ing. Ivo Tatýrka dnes ve firmě pracují také jeho syn, dcera a manželka. Zeť Martin Husák je obchodním ředitelem.

NEOTA CZ staví své podnikání na kvalitě svých výrobků, vlastním vývoji technologií včetně mobilní aplikace a přívětivém zákaznickém servisu.

KOMPLEXNÍ ŘEŠENÍ VYTÁPĚNÍ, CHLAZENÍ A OHŘEV VODY

- výroba tepelných čerpadel vzduch-voda
- montáž a servis tepelných čerpadel
- dodávka a montáž stropního vytápění a chlazení
- montáž nízkoteplotních topných systémů
- montáž a servis klimatizací



Certifikáty a osvědčení:



2. Od porevolučních devadesátek do 21. století

Začátky v šopě

Třicet let úsilí a práce, které současné podobě firmy předcházelo, však nebylo jen příběhem o úspěchu. „Prošli jsme i řadou slepých uliček, omylů a špatných investic,“ přiznává Ivo Tatýrek. I když pochází z Kroměříže, s podnikáním začal v roce 1992 po vysoké škole v Jankovicích, kam často jezdil za rodinou a kde se nakonec sám usadil. Z první „šopy“ se s rozvíjející se výrobou rozvaděčů přestěhoval do větších prostor jednoho domku a postupně vystřídal další alternativní prostory pro podnikání.

Fuckup v režii vlády

„Měli jsme dvě výjezdové skupiny a asi 15 lidí ve firmě,“ uvedl. Zatímco výroba rozvaděčů držela původní firmu NEOTA finančně skoro dvacet let, porevoluční snahu prosadit se v oblasti výroby elektrických kotlů doslova „zařízla“ v roce 1994 česká vláda, která od své proklamované podpory vytápění elektrickou upustila. „Musel jsem počet zaměstnanců zredukovat a hledat nový směr, kterým se vydat,“ vzpomíná Ivo Tatýrek.

Stěhování do města a zpět

Z vesnice se firma přestěhovala do nedalekého města Holešov, kde si pronajali v centru celou budovu. „Chtěli jsme být víc na očích, blíž lidem, ale k ničemu to nebylo. Zakázky jsme stejně museli hledat a fyzická přítomnost firmy ve městě nepřinášela žádnou přidanou hodnotu,“ shrnul další nenaplněný cíl. Po povodních v roce 1997 firmu znovu přestěhoval do Jankovic. Postavili zde svou první vlastní budovu a provozní prostory, což si vyžádalo všechny rodinné úspory.

Nový podnikatelský záměr

O rok později se zrodil zcela nový podnikatelský záměr. „Mým snem bylo mít vlastní výrobu a vývoj tepelných čerpadel, ale ta cesta byla trnitá. Začátek se nám úplně nepodařil,“ přiznává Ivo Tatýrek. Vývoj vlastních komponentů včetně chladivového okruhu tepelných čerpadel nakonec museli úplně zastavit a doslova vyvézt do sběru. Další slepá ulička ale měla úspěšnější pokračování. Jako krok správným směrem se ukázala spolupráce s dodavatelem venkovních jednotek Fujitsu od společnosti Impromat a firma nabrala nový dech. „S novým tisíciletím se nám začalo dařit. Po letech jsme ukončili výrobu rozvaděčů a všechno vsadili na jednu kartu. Vývoj, výrobu a montáž vlastních tepelných čerpadel,“ konstatuje zakladatel firmy.

Výstavba domů

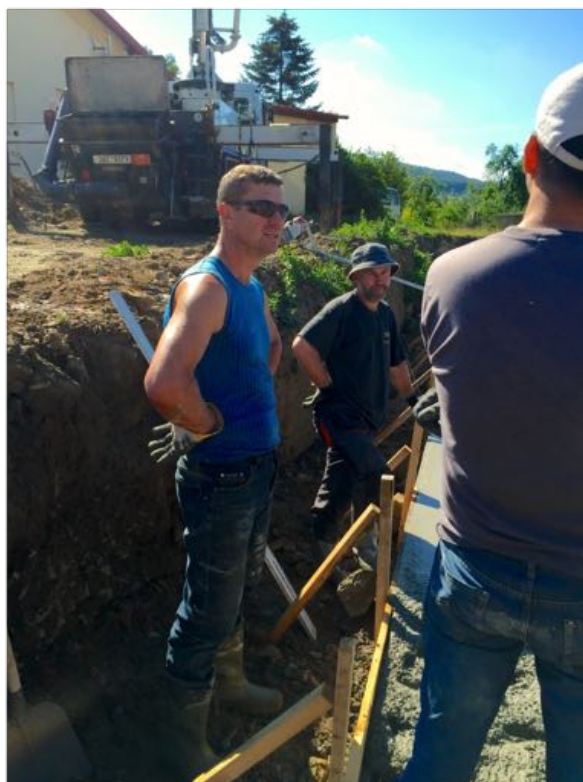
Nové sídlo bylo dalším logickým krokem, jak vyřešit potřebu větších prostor pro výrobní firmu. Ještě předtím ale Ivo Tatýrek postavil v Jankovicích několik rodinných domů, které úspěšně prodal. V tomto novém druhu podnikání, které stálo mimo s.r.o., se doslova našel. Fyzická práce ho udržovala ve formě, postupně „vychytával“ detaily a zefektivňoval celý proces. Dům dnes dokáže Ivo postavit se dvěma třemi „helfry“ celý sám až do plně obyvatelné podoby. Přišel čas postavit vlastní dům pro rozrůstající se rodinu. Teprve pak se naplno věnoval firemnímu sídlu, při jehož stavbě zúročil své letité osobní zkušenosti.

3. Realizace stavby

Potřeby firmy zná přirozeně nejlépe ten, kdo ji vybudoval. Proto nákresy budovy vznikaly v hlavě Ivo Tatýrka delší dobu, než je profesionálně zpracovalo architektonické studio. O použití technologií rozhodoval také hlavní vývojář a technolog firmy Petr Kalabus a tehdejší obchodní zástupce Martin Husák.

Velikost stavby limitovala zejména velikost zakoupeného pozemku. Důležitý je totiž i dostatečný manipulační a parkovací prostor před budovou (firma má 10 bílých firemních aut různé velikosti a do areálu vjíždějí i nákladní vozy přepravní). „Kdybych měl větší prostor, postavil bych to celé dvakrát větší,“ přiznává Ivo Tatýrek. I tak považuje za štěstí, že se mu podařilo odkoupit dům čp. 1 vedle původního provozu v Jankovicích právě v době, kdy firma nutně potřebovala větší prostory. **Budova tak přirozeně navázala na již vybudované prostory,** které se staly součástí rozšířeného komplexu. Dnes se firma nachází v budovách A, B, C a D.

Důležitým aspektem stavby bylo **zajištění provozu firmy**, která musela fungovat bez omezení. Zaměstnanci situaci zvládli, někteří dokonce sami s pracemi pomáhali. **Samotná stavba trvala** od prvního výkopu po stěhování firmy do nových prostor **zhruba rok a půl** a aktivně se do ní zapojili i další členové rodiny. V roce 2016 se rozsvítil nápis Tepelná čerpadla na střeše nové budovy. Následovala poměrně složitá kolaudace a kontroly.



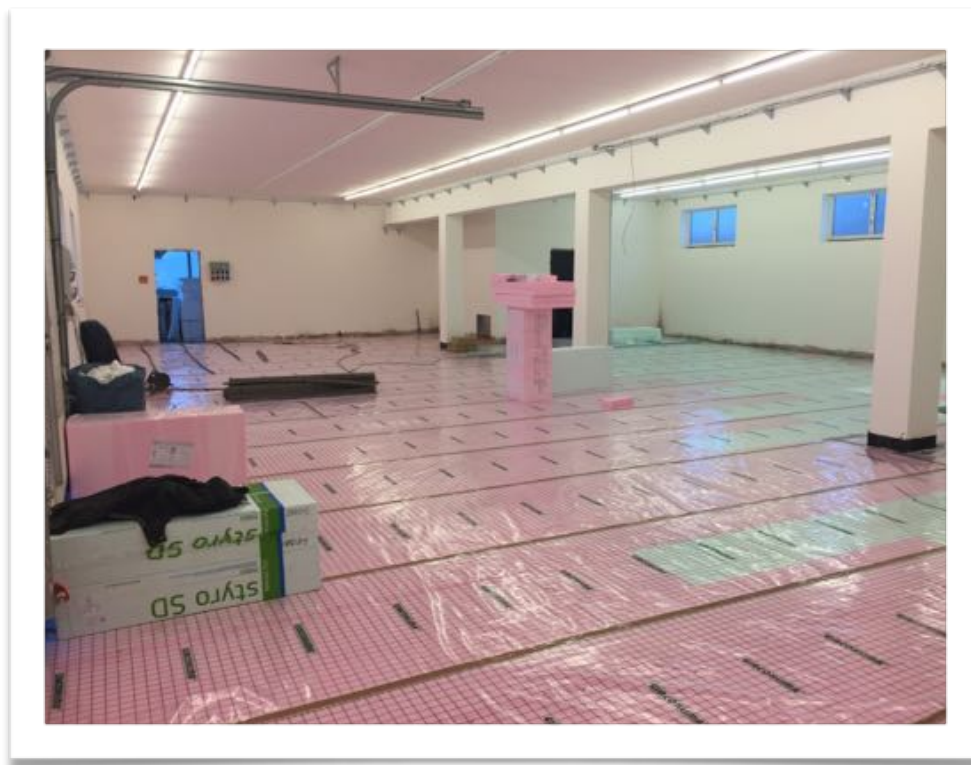
Do stavby se aktivně zapojili členové rodiny i jednatel firmy.

Protipožární řešení stavby

Samostatnou kapitolou bylo **protipožární řešení stavby**. Nejen že se měnila plánovaná opatření za pochodu a dělala se nadvakrát. Paradoxně se ještě v průběhu stavby změnila i oficiální předpisy, takže bylo třeba provést úplně nové požární řešení.

Podlahové a stropní vytápění

Podlaha v přízemní – výrobní části nové budovy je dimenzovaná tak, aby unesla stroje a splňovala všechna bezpečnostní opatření. Přesto se do ní podařilo zabudovat **podlahové vytápění**. V administrativní části je podlahové vytápění staženo na minimum kvůli kobercům, a prostory čtyř kanceláří, zasedací místnosti, kuchyňky a zázemí mají **stropní vytápění**. Proto v patře nejsou žádné radiátory ani viditelné rozvody tepla. Pro porovnání, ve „staré“ budově jsou ještě radiátory a vzduchotechnika.



Podlahové vytápění je dimenzováno na vysokou zátěž.

Prosklená vstupní hala

Prosklená vstupní hala se schodištěm v nové budově D je smontovaná z 1,4 metrů širokých **skleněných plátů trojskla vysokých 5,5 metrů**. Ty dodávají budově výjimečný vzhled a přirozeně ji propojují s okolím. Velká budova tak nepůsobí masivně a rušivě v okolní nízké zástavbě. „Nebylo to zrovna nejlevnější řešení. Ale když si tady představím obyčejnou zděnou patrovou krabici, vím, že jsem se rozhodl dobře,“ hodnotí nákladnou investici Ivo Tatýrek.



4. Technické zabezpečení budovy v číslech

Komerční dvoupodlažní budova NEOTA CZ

1. NP Dílna

2. NP Kanceláře

Objem budovy: 2500 m³

Podlahová plocha: 700 m²

Tepelná ztráta: 18 kW/-15 °C

Vytápění 1. NP

- Podlahové vytápění Alpex, potrubí 16 mm. Celková délka 1400 m (rozteč 250 mm)
- Tepelné čerpadlo NeoRé 11 TG (výkon 11 kW + 6 kW bivalence)
- Rozdělovače systém Rubidea 1x 1. NP

Vytápění/chlazení 2. NP

- Podlahové vytápění Alpex, potrubí 16 mm. Celková délka 2331 m (rozteč 150 mm)
- Stropní chlazení / vytápění systém NeoMega. Celková délka 2331 m (rozteč 150 mm)
- Tepelné čerpadlo NeoRé 8 TG TX HP (výkon 8 kW + 6kW bivalence) + příprava TUV pro celou budovu (200 litrů integrovaný zásobník)
- Rozdělovače systém Rubidea 4x 2. NP

5. Zajímavosti

- Na stavbě nepracovala žádná firma, jen dílčí realizace (montáž skleněné stěny) byly zadány externím dodavatelům. Výrazně se tak snížily náklady na realizaci.
- Jednatel Ivo Tatýrek stavbu nejen řídil, ale vlastníma rukama stavěl. Za bagrem strávil týdny života.
- Maximum technologií je vlastní výroby, zbytek materiálu byl nakoupen.
- V nové části budovy bylo nataženo 5,5 km potrubí a 2 km stropního profilu
- V patře bylo vylito 16,5 kubíku betonu akumulární vrstvy.
- Skleněnou stěnu tvoří metrové pláty izolačního trojskla 1,4 širokého a vysokého 5,5 metrů.
- Náklady dosáhly až 7 mil. Kč, přesto investice nebyla financována půjčkami nebo hypotékou.

6. Přínosy nové budovy

Levný provoz

Větší budova s sebou nese větší náklady nejen na pořízení, ale i provoz. Ovšem díky „chytrým řešením“ se náklady na energie v konečném součtu zvýšily jen o jednu třetinu, přestože plocha je v patrové budově dvojnásobná oproti původnímu stavu. Nová, energeticky úsporná budova, je zaizolovaná. Nyní je čeká ještě systém rekuperace v administrativní nadzemní části, aby byl zajištěn stálý přívod čerstvého vzduchu a lidé se zde necítili v neprodyšném prostoru unaveni a pracovali výkonněji a ve větší pohodě.

Testování vlastních čerpadel

Komplex vytápění čtyři samostatná tepelná čerpadla. „Než jsme měli svou vlastní zkušebnu, zapojovali jsme nové výrobky přímo tady ve firmě nebo i ve svých vlastních domech, kde přirozeně topíme našimi čerpadly NeoRé,“ uvedl M. Husák. Zákazníkům tímto postojem dokazují, že by jim neprodali nic, co by si sami nepořídili. Vytápění ve firmě je přirozeně ovládáno přes mobilní aplikaci, kterou sami vyvinuli, aby vytápění, chlazení, ohřev vody nebo i bazénů bylo pro klienty co nejpohodlnější.

Společně s novou budovou vyrostla v areálu i nová zkušebna, která simuluje venkovní podmínky (teplotu až do -30 st. Celsia a až stoprocentní vlhkost), což umožňuje testování servisovaných čerpadel a zejména je důležité při vývoji nových produktů. Zkušebna pomáhá i při odborných školeních servisních a montážních techniků. Při spolupráci s partnerskými firmami v regionech je tato možnost „ohmatat“ si výrobky v praxi a naučit se věci jen podle tištěných návodů vysoce ceněná.

Servisní zázemí

Původní budova firmy prošla po přestěhování administrativy a části výroby do nové budovy významnou rekonstrukcí. V přistavěném patře mají nyní své zázemí zaměstnanci a v původních prostorách administrativy sídlí samostatné servisní oddělení. Taktéž v tomto objektu bylo instalováno tepelné čerpadlo o výkonu 8 kW, stropní topení a chlazení a ohřev TUV. Poslední částí před rekonstrukcí tak zůstává v areálu kovovýroba. Zde je ještě potenciál k rozšíření firmy do budoucna.

Zdravá firma

Současná ekonomicky složitá doba pandemie ukazuje, že „být ve svém“ pomáhá firmě přestát i období nejistoty. Díky prozíravosti vedení je společnost bez dluhů, ekonomicky stabilní, nezávislá. „Je neskutečné, co Ivo dokázal. Na všechno si sám vydělal, firmu jsme nemuseli zadlužit ani si peníze půjčovat a draze splácet,“ uznale hodnotí přínos zakladatele obchodní ředitel Martin Husák. Podle jeho slov je nyní firma zdravá, bez finančních závazků a má šanci přežít i horší časy.

Posílení značky

Pokud jde o posílení důvěryhodnosti firmy a obchodní značky, největším přínosem byl velký světelný nápis TEPELNÁ ČERPADLA na střeše nové budovy. Logo NEOTA CZ si dříve lidé nedokázali spojit s konkrétním produktem. Budova situovaná k frekventované cestě je nyní trvalým reklamním nosičem. Velká moderní nemovitost zpočátku na lidi působí až honosným dojmem, nadstandardně, draze. „Mohou mít pocit, že se zde prodávají výrobky, které si nemohou dovolit,“ připouští Martin Husák. Když však přijmou pozvání k návštěvě firmy, cítí se zde podle jeho slov velmi příjemně. V konečném důsledku přineslo reprezentativní sídlo navýšení prodeje ročně až o 20 %.

Stropní vytápění v praxi

Díky reprezentačním prostorům si klienti mohou vyzkoušet, jaké je klima v budově se stropním vytápěním. Všechny výrobky vidí v předváděcí místnosti a mohou si všechno osahat a na všechno se zeptat. „O to víc jsou potom překvapeni, že podobný tepelný komfort mohou mít doma. Nízké náklady na provoz tepelného čerpadla vrátí uživatelům vyšší vstupní investici do 8 let. Pokud se podaří získat státní dotaci, je to ještě dříve,“ dodává obchodní ředitel. Podle něj je nejdůležitější nabízet lidem komplexní řešení, přizpůsobené individuálním podmínkám jejich nemovitosti.

7. Závěrečné shrnutí

Firma NEOTA CZ je dnes díky jedinému sídlu kompaktní, propojená uvnitř i navenek. „Zákazníky můžu provést po firmě, ukázat jim výrobu. Seznámit je s lidmi, se kterými budou v kontaktu. Všechno je čisté, přehledné, nemusíme nic skrývat,“ shrnuje výhody nového sídla jednatel Ivo Tatýrek. Obchodní ředitel Martin Husák často využívá moderní prosklenou zasedačku, v níž si mohou zákazníci i partneři prohlédnout všechny výrobky a vyzkoušet si nízkoteplotní vytápěcí a chladicí systémy doslova na vlastní kůži.



Příběh o tom, že si budovu sami postavili, v zákaznických pozitivně rezonuje. Protože jsou často sami v nějaké fázi stavby nebo rekonstrukce domu, vyptávají se na konkrétní řešení a stavební zásahy.

S novým zázemím jsou spokojeni nejen klienti, ale i zaměstnanci. Ve firmě mají komfortní pracoviště vybavená tak, aby jim nic nechybělo. „Spokojení lidé

pracují lépe. Většina klíčových zaměstnanců je s námi více než deset let, někteří jsou s námi dokonce od samého začátku. To je pro mě doklad toho, že držíme při sobě a můžeme se na sebe spolehnout. Tento pocit se koupit nedá,“ dodal Ivo Tatýrek.

Novou budovu nestavěl podle svých slov proto, aby na ní vydělal, ale aby firma mohla dále fungovat. Výsledek ale předčil jeho očekávání.

Rodinná firma si vychovala novou generaci, která už nemusí nic budovat, ale může se naplno věnovat firmě a zákazníkům. Budova s proskleným průčelím a moderními výrobními prostory byla pro společnost NEOTA CZ důležitým mezníkem, který změnil vnímání firmy v očích zákazníků i vlastních zaměstnanců.



8. Obrazová příloha

